

제 4 교시

사회탐구 영역(경제)

성명

수험 번호

제 [] 선택

1. 다음 자료에 대한 설명으로 옳은 것은? (단, A, B는 각각 가계, 기업 중 하나임.)

경제 주체 A와 B 간의 화폐의 흐름으로 민간 경제 순환을 설명할 수 있다. 실물 제공에 대한 대가로 (가) 시장에서 B로부터 A로 이동하는 화폐는 A에게 ㉠ 판매 수입이 되고, (나) 시장에서 A로부터 B로 이동하는 화폐는 B에게 ㉡ 소득이 된다.

- ① A는 이윤 극대화를 추구한다.
- ② A는 (가) 시장에서 수요자이다.
- ③ B는 생산 활동의 주체이다.
- ④ 가족의 식사를 위한 식재료 구입은 (나) 시장에서 이루어진다.
- ⑤ ㉡과 달리 ㉠은 소비 활동의 원천이 된다.

2. 다음 자료에 대한 설명으로 옳은 것은? (단, A, B는 각각 계획 경제 체제, 시장 경제 체제 중 하나임.) [3점]

- A를 채택하고 있는 갑국에서는 정부가 생산물의 종류와 수량, 생산 방식 등의 결정을 국가 의사 결정 시스템을 통해 엄격히 통제한다. 즉, 자원 배분에 대한 의사 결정이 정부에 의해 이루어진다.
- B를 채택하고 있는 을국에서는 모든 경제 활동이 개인과 기업의 자유로운 선택에 맡겨져 있다. 자원 배분은 시장 가격 기구에 의해 이루어진다.

- ① A에서는 희소성에 따른 경제 문제가 발생하지 않는다.
- ② B에서는 자유로운 경쟁을 통한 이윤 추구가 보장된다.
- ③ A와 달리 B에서는 경제 문제 해결에 있어 효율성보다 형평성이 강조된다.
- ④ B와 달리 A에서는 경제 활동에서 경제적 유인이 증시된다.
- ⑤ A와 B에서는 모두 ‘보이지 않는 손’의 기능이 증시된다.

3. 다음 자료에 대한 분석으로 옳은 것은? [3점]

A 기업은 1개당 가격이 100달러인 X재를 생산하고, 생산 방식에는 (가), (나)가 있다. X재 생산비는 (가)의 경우 실내 공사 비용, 판매 수입의 5%에 해당하는 가맹점 수수료, 제품 제조 비용으로 구성되며, (나)의 경우 실내 공사 비용과 제품 제조 비용으로 구성된다. 실내 공사 비용은 생산량과 관계없이 (가)의 경우 100달러가, (나)의 경우 200달러가 발생한다. 표는 A 기업의 생산 방식 (가), (나)에 따른 생산량별 제품 제조 비용을 나타낸다. 단, X재는 (가), (나) 중 하나의 방식으로만 1개씩 5개까지 생산되고 생산된 X재는 모두 판매된다.

생산량(개)		1	2	3	4	5
제품 제조 비용(달러)	(가)	30	70	130	210	310
	(나)	30	60	100	150	210

- ① 생산량이 1개일 때 (가)와 (나)의 생산비는 동일하다.
- ② (가)로 생산할 경우 생산비 중 가맹점 수수료가 차지하는 비중이 생산량과 관계없이 일정하다.
- ③ (나)로 생산할 경우 생산량이 1개씩 증가할 때 추가로 발생하는 생산비가 생산량에 관계없이 감소한다.
- ④ (가)로 4개를 생산하면 1개당 생산비는 80달러보다 작다.
- ⑤ (나)로 5개를 생산할 때 얻는 이윤이 (가)로 4개를 생산할 때 얻는 이윤보다 20달러 크다.

4. 다음 자료에 대한 분석으로 옳은 것은?

X재 시장에서 소비자는 갑, 을만, 생산자는 A, B만 존재한다. 표는 X재 1개 추가 소비에 따른 소비자의 최대 지불 용의 금액과 X재 1개 추가 생산에 따른 생산자의 최소 요구 금액을 나타낸다. 단, 각 소비자와 생산자는 X재를 1개씩 3개까지 거래하고 X재는 시장 균형에서 거래된다. (단위: 달러)

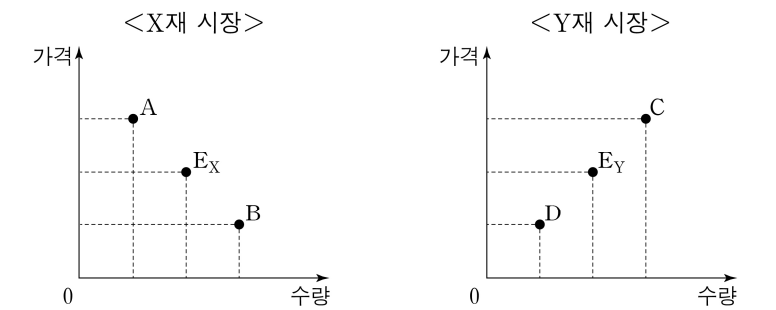
구분	최대 지불 용의 금액		최소 요구 금액	
	갑	을	A	B
첫 번째 X재	9	6	3	5
두 번째 X재	8	5	5	6
세 번째 X재	7	3	7	9

최근 정부는 ㉠ 을에게 X재 1개당 2달러의 보조금을 지급하는 정책을 검토 중이다.

- ① 균형 거래량은 5개이다.
- ② 시장 판매 수입은 21달러이다.
- ③ 가격이 4달러일 때 4개의 초과 수요가 발생한다.
- ④ ㉠이 시행되면 균형 가격은 2달러 상승한다.
- ⑤ ㉠이 시행되면 X재 시장의 생산자 잉여는 감소한다.

5. 다음 자료에 대한 옳은 분석 및 추론만을 <보기>에서 고른 것은? [3점]

X재 시장과 Y재 시장에서는 각각 소비 또는 생산 중 하나의 측면에서만 외부 경제 또는 외부 불경제 중 하나의 외부 효과가 발생하였다. 그림에서 E_X 는 X재 시장 균형점이고, E_Y 는 Y재 시장 균형점이다. X재 시장의 사회적 최적 균형점은 A, B 중 하나이고, Y재 시장의 사회적 최적 균형점은 C, D 중 하나이다. 단, X재와 Y재는 모두 수요와 공급 법칙을 따르고 수요와 공급 곡선은 모두 직선이다.



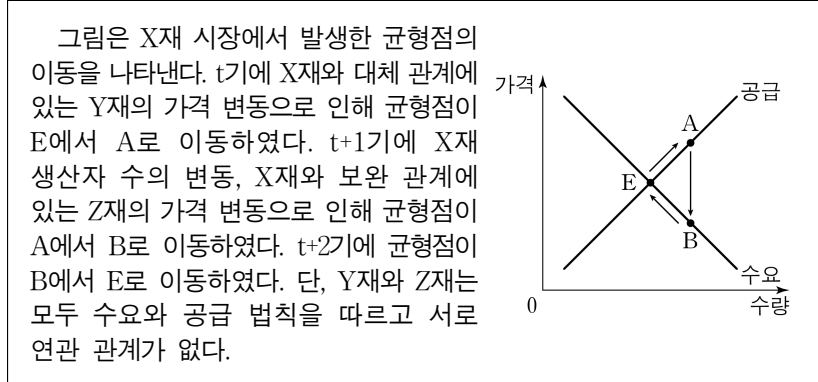
- <보 기>
- ㄱ. A가 사회적 최적 균형점이라면 X재 시장에서 발생한 외부 효과는 외부 불경제이다.
 - ㄴ. B가 사회적 최적 균형점이라면 X재 소비의 사회적 편익이 사적 편익보다 크다.
 - ㄷ. C가 사회적 최적 균형점이라면 소비자에게 Y재 1단위당 일정액의 보조금을 지급하여 외부 효과를 개선할 수 있다.
 - ㄹ. D가 사회적 최적 균형점이라면 Y재 사례로 독감 전파 가능성을 낮추는 백신 접종을 들 수 있다.

- ① ㄱ, ㄴ ② ㄱ, ㄷ ③ ㄴ, ㄷ ④ ㄴ, ㄹ ⑤ ㄷ, ㄹ

2 (경제)

사회탐구 영역

6. 다음 자료에 대한 옳은 분석만을 <보기>에서 고른 것은?

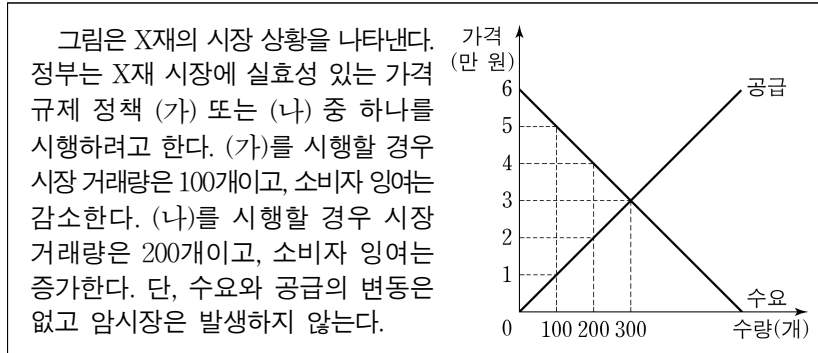


<보 기>

- ㄱ. t기 Y재의 가격은 상승하였다.
 ㄴ. t+1기 X재 생산자 수는 증가하였다.
 ㄷ. t+1기 나타난 Z재 가격 변동 요인으로 Z재의 원료 가격 하락을 들 수 있다.
 ㄹ. t+2기 균형점의 이동은 X재 수요의 변동만으로 나타났다.

- ① ㄱ, ㄴ ② ㄱ, ㄷ ③ ㄴ, ㄷ ④ ㄴ, ㄹ ⑤ ㄷ, ㄹ

7. 다음 자료에 대한 분석으로 옳은 것은? [3점]



- ① (가)는 최고 가격제이다.
 ② (나)는 생산자 보호를 목적으로 한다.
 ③ (가)를 시행할 경우 생산자 잉여는 (나)를 시행할 경우보다 작다.
 ④ (가)를 시행할 경우 총잉여는 (나)를 시행할 경우보다 작다.
 ⑤ (가)를 시행할 경우 판매 수입은 (나)를 시행할 경우보다 작다.

8. 다음 자료에 대한 분석 및 추론으로 옳은 것은?

정기 예금 A는 가입 시점으로부터 1년 만기 시에 나타날 수 있는 물가 상승률에 따라 만기 시 적용되는 연 이자율이 변동될 수 있는 금융 상품이고 연 이자율은 명목 이자율이다. 표는 만기 시 나타날 수 있는 물가 상승률이 3% 이하의 경우인 <상황 1>, 3%를 초과하는 경우인 <상황 2>에 따라 각각 적용되는 연 이자율을 나타낸다.

구분	연 이자율
<상황 1>	5%
<상황 2>	5% + (물가 상승률 - 3%)

* 실질 이자율 = 명목 이자율 - 물가 상승률
 ** 원리금 = 원금 + 이자

- ① <상황 1>에서 A의 실질 이자율은 고정되어 있다.
 ② <상황 2>에서 A의 명목 이자율은 고정되어 있다.
 ③ <상황 2>에서 A의 실질 이자율은 2%이다.
 ④ 만기 시 A의 원리금의 실질 구매력은 <상황 2>보다 <상황 1>에서 작다.
 ⑤ 물가 상승률에 관계없이 현금을 보유하는 것이 A에 가입하는 것보다 유리하다.

9. 다음 자료에 대한 분석으로 옳은 것은? [3점]

<자료 1>은 2024년 갑국의 경상 수지를 항목별로 나타낸 표이고, <자료 2>는 2024년 경상 수지 항목별 갑국 수취액 대비 을국과 병국 수취액의 비율을 각각 나타낸 표의 일부이다. 단, 국제 거래는 갑국과 을국 간, 갑국과 병국 간에만 이루어진다.

<자료 1>

경상 수지(억 달러)			
상품 수지	서비스 수지	본원 소득 수지	이전 소득 수지
100	-25	30	-15

<자료 2>

구분	갑국 수취액 대비 을국 수취액의 비율(%)	갑국 수취액 대비 병국 수취액의 비율(%)
상품 수지	30	20
서비스 수지	300	50
본원 소득 수지	25	25
이전 소득 수지		

- ① 갑국의 상품 수지 수취액은 갑국의 상품 수지 지급액의 2배이다.
 ② 을국의 서비스 수지는 적자이다.
 ③ 갑국은 해외 무상 원조액이 포함되는 항목의 지급액이 15억 달러보다 작다.
 ④ 을국은 해외 투자에 따른 배당금이 포함되는 항목의 수취액이 병국보다 크다.
 ⑤ 갑국의 경상 수지는 갑국의 통화량 감소 요인이다.

10. 다음 자료에 대한 옳은 분석 및 추론만을 <보기>에서 있는 대로 고른 것은? (단, 제시된 자료 이외의 다른 조건은 고려하지 않음.)

표는 갑의 동영상 공유 서비스 A, B, C가 제공하는 콘텐츠 이용에 따른 1년간 편익, 월 이용료, 사은품으로부터 얻는 편익을 나타낸다. 갑은 동영상 공유 서비스를 중도 해지 없이 1년 단위로 이용한다.

(단위: 만 원)

구분	A	B	C
콘텐츠 이용에 따른 1년간 편익	50	40	50
월 이용료	3	2	2.5
사은품으로부터 얻는 편익	(가)	(나)	0

1차 년도에 갑은 A~C 중 A를 선택하여 1년 동안 이용하였는데, 만료 시점에 A~C의 조건이 변경되었음을 알게 되었다. A는 월 이용료가 1회 면제되고 동일한 사은품이 제공된다. B는 사은품이 제공되지 않고, 이용 가능 콘텐츠가 증가하여 갑에게 ① 추가 편익이 발생한다. C는 B에서 제공되었던 동일한 사은품이 제공된다. 이에 갑은 2차 년도에 A~C 중 하나를 다시 선택하고자 한다. 단, 동일한 사은품으로부터 얻는 편익은 변함이 없고 갑은 편익과 기회비용만을 고려하여 합리적으로 선택한다.

<보 기>

- ㄱ. (가)가 '9'이면 (나)는 '8'이 될 수 있다.
 ㄴ. ①이 7만 원보다 작고 (나)가 3보다 작으면 2차 년도에 갑은 A를 선택한다.
 ㄷ. 2차 년도에 갑이 C를 선택한다면 (나)는 '2'가 될 수 있다.

- ① ㄱ ② ㄴ ③ ㄱ, ㄷ ④ ㄴ, ㄷ ⑤ ㄱ, ㄴ, ㄷ

11. 표는 갑국의 연도별 고용 관련 지표의 전년 대비 변화율을 나타낸다. 이에 대한 옳은 분석만을 <보기>에서 고른 것은?

(전년 대비, 단위: %)

구분	t년	t+1년	t+2년
15세 이상 인구	3	10	-10
취업자 수	8	12	0
비경제 활동 인구	-5	11	-10

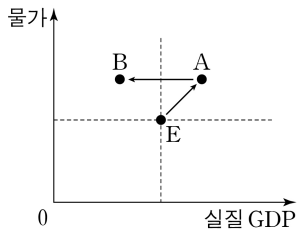
<보 기>

- ㄱ. t+1년 고용률은 t년보다 낮다.
 ㄴ. t+1년 경제 활동 참가율은 t년보다 낮다.
 ㄷ. t+2년 15세 이상 인구는 t년과 같다.
 ㄹ. t+2년 실업률은 t+1년보다 낮다.

- ① ㄱ, ㄴ ② ㄱ, ㄷ ③ ㄴ, ㄷ ④ ㄴ, ㄹ ⑤ ㄷ, ㄹ

12. 다음 자료에 대한 분석 및 추론으로 옳은 것은? [3점]

그림은 갑국 국민 경제 균형점의 이동을 나타낸다. 국민 경제 균형점 E가 t기에 순수출 변동에 의해서만 A로 이동하였다. t+1기에는 정부의 세율 조정과 수입 원자재 가격 변동에 의해서 균형점이 A에서 B로 이동하였으나 물가 수준은 변하지 않았다. 단, 총수요 곡선은 우하향하는 직선이고 총공급 곡선은 우상향하는 직선이다.



- ① t기에 총공급은 감소하였다.
 ② t기에 순수출은 감소하였다.
 ③ t+1기에 정부는 세율을 인하하였다.
 ④ t+1기에 수입 원자재 가격은 상승하였다.
 ⑤ t+1기에 시행된 세율 조정 대신 지급 준비율이 인하되었다라고 균형점의 이동 방향은 같다.

13. 그림은 형성 평가지이다. 이에 대한 설명으로 옳은 것은?

《형성 평가》

이름: ○○○

[문제] 표는 갑의 9월 모든 수입과 지출 내역을 나타낸다. <질문 1>, <질문 2>에 답하시오. [질문 1개당 맞으면 1점, 틀리면 0점을 부여함.]

(단위: 만 원)

수입		지출	
항목	금액	항목	금액
월급	650	재산세	㉠
명절 상여금	100	식료품비	200
주식 배당금	30	교육비	120
경조금	20	대출 이자	80

* 처분 가능 소득 = 소득 - 비소비 지출
 ** 저축 = 처분 가능 소득 - 소비 지출

<질문 1> 소득 대비 처분 가능 소득의 비율은? (80) %
 <질문 2> 소득 대비 저축의 비율은? (㉡) %

점수 / 배점 2점 / 2점

- ① ㉠은 '80'이고, ㉡은 '55'이다.
 ② 근로 소득은 650만 원이다.
 ③ 사업 소득은 30만 원이다.
 ④ 이전 소득은 비경상 소득의 5배이다.
 ⑤ 총지출 대비 소비 지출의 비율은 70%보다 낮다.

14. 다음 자료에 대한 분석으로 옳은 것은? (단, 제시된 자료 이외의 다른 조건은 고려하지 않음.) [3점]

갑은 t시점에 자신이 보유하고 있는 모든 자산을 정기 예금, 주식, 채권에 투자하였다. 정기 예금의 연 이자율은 8%이다. 표는 시점별 갑의 모든 자산에 대한 각 금융 상품의 구성 비율을 나타낸다. t시점과 t+1년 시점 간 구성 비율의 변화는 갑이 보유한 금융 상품의 서로 다른 수익률에 의해서만 나타났다.

(단위: %)

구분	t 시점	t+1년 시점
정기 예금	50	40
주식	30	40
채권	20	20

- ① 총자산의 증가율은 40%보다 크다.
 ② 주식의 수익률은 80%이다.
 ③ 채권의 수익률은 정기 예금보다 낮다.
 ④ t시점과 t+1년 시점에 배당 수익을 기대할 수 있는 상품의 구성 비율은 같다.
 ⑤ t시점에 비해 t+1년 시점에 시세 차익을 기대할 수 있는 상품의 구성 비율은 낮다.

15. 다음 자료에 대한 분석으로 옳은 것은?

갑국에는 X재만을 생산하는 A 기업만, 을국에는 Y재만을 생산하는 B 기업만, 병국에는 Z재만을 생산하는 C 기업만 존재한다. 생산비는 임금과 중간재 구입 비용으로만 구성된다. 표는 2024년 각 기업의 생산량과 이윤을 나타낸다. 단, 각 기업은 자국 내에서만 생산하고 생산된 재화는 그 해에 모두 거래되어 소진된다. 또한 교역은 갑국과 을국, 을국과 병국 사이에서만 이루어지고 Y재와 Z재의 가격은 각각 국내외에서 동일하며, 교역에 따른 거래 비용은 없다.

구분	A 기업	B 기업	C 기업
생산량(개)	200	250	100
이윤(달러)	1,000	1,700	1,900

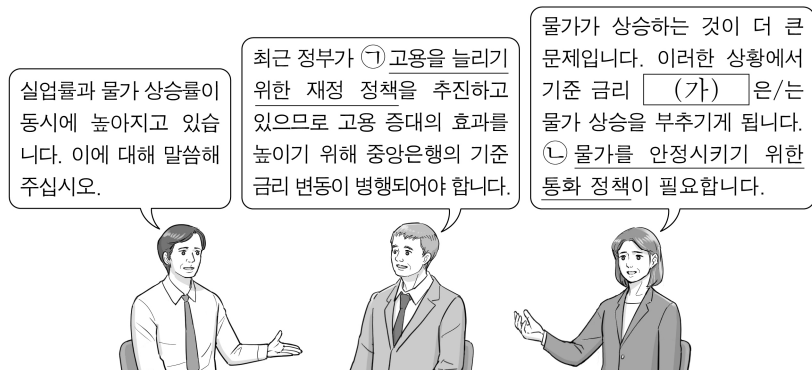
- A 기업은 노동과 유일한 중간재인 Y재를 사용하여 가격이 15달러인 X재를 생산하며 임금은 생산비의 50%이다. 생산된 X재는 자국에서 최종재로 전량 소비된다.
 ○ B 기업은 노동과 유일한 중간재인 Z재를 사용하여 Y재를 생산하며 중간재 구입 비용은 생산비의 50%이다. 생산된 Y재의 60%는 자국에서 최종재로 소비되며 나머지는 갑국에 수출되어 중간재로만 사용된다.
 ○ C 기업은 중간재 없이 노동만으로 Z재를 생산한다. 생산된 Z재의 80%는 자국에서 최종재로 소비되며 나머지는 을국에 수출되어 중간재로만 사용된다.

- ① 생산비는 A 기업이 B 기업보다 작다.
 ② 판매 수입은 B 기업이 C 기업보다 작다.
 ③ 지급한 임금이 가장 큰 기업은 C 기업이다.
 ④ 갑국의 수입액은 을국의 순수출보다 작다.
 ⑤ 창출한 부가 가치는 갑국과 병국이 같다.

4 (경제)

사회탐구 영역

16. 그림에 대한 옳은 설명만을 <보기>에서 고른 것은? (단, 총수요 곡선은 우하향하고 총공급 곡선은 우상향함.)



<보 기>

- ㄱ. (가)에는 ‘인상’이 들어갈 수 있다.
 ㄴ. ㉠, ㉢은 모두 총수요의 변동 요인이다.
 ㄷ. ㉠의 수단으로 정부 지출 확대를 들 수 있다.
 ㄹ. ㉢의 수단으로 중앙은행의 국공채 매입을 들 수 있다.

- ① ㄱ, ㄴ ② ㄱ, ㄷ ③ ㄴ, ㄷ ④ ㄴ, ㄹ ⑤ ㄷ, ㄹ

17. 다음 자료에 대한 분석으로 옳은 것은? (단, 환율 변동 이외의 다른 조건은 고려하지 않음.) [3점]

A 주식은 미국 달러화로 거래된다. 표는 t~t+2 시점별 A 주식 1주당 미국 달러화 가격과 갑국 통화인 원화로 환산한 가격의 직전 시점 대비 변동률을 나타낸다.

구분	t 시점	t+1 시점	t+2 시점
A 주식의 가격(달러)	40	50	60
원화로 환산한 A 주식 가격의 직전 시점 대비 변동률(%)	-2	20	20

- ① t+1 시점의 원/달러 환율은 t 시점에 비해 상승하였다.
 ② t+2 시점의 달러화 대비 원화 가치는 t+1 시점에 비해 상승하였다.
 ③ t 시점 대비 t+1 시점 환율 변동은 갑국 국민의 미국 여행 경비 부담 감소 요인이다.
 ④ t+1 시점 대비 t+2 시점 환율 변동은 미국 시장에서 갑국 수출품의 가격 경쟁력 상승 요인이다.
 ⑤ 갑국 기업의 달러화 표시 외채 상환 부담은 t+1 시점에 가장 크다.

18. 다음 자료에 대한 분석으로 옳은 것은?

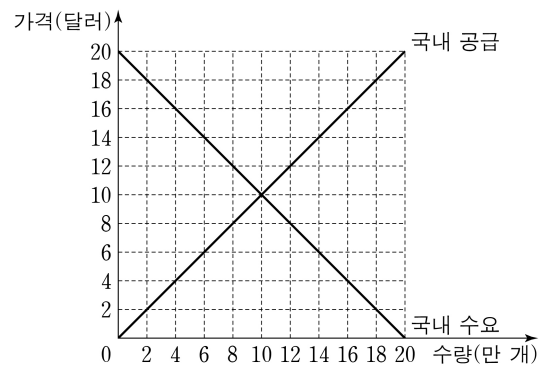
표는 2022년~2024년 갑국과 을국의 연도별 명목 GDP와 전년 대비 실질 GDP 변화율을 나타낸다. 단, 기준 연도는 2021년이고 두 국가의 2021년 명목 GDP는 각각 100억 달러이며, 물가 수준은 GDP 디플레이터로 측정한다.

구분	갑국		을국	
	명목 GDP (억 달러)	실질 GDP 변화율(%)	명목 GDP (억 달러)	실질 GDP 변화율(%)
2022년	99	-10	110	10
2023년	99	0	115	10
2024년	98	10	115	-5

- ① 갑국의 화폐 가치는 지속적으로 하락하였다.
 ② 을국의 경제 성장률은 지속적으로 높아졌다.
 ③ 2022년 갑국의 실질 GDP는 을국보다 크다.
 ④ 2023년 갑국의 GDP 디플레이터는 을국보다 크다.
 ⑤ 2024년 갑국의 전년 대비 물가 상승률은 을국보다 높다.

19. 다음 자료에 대한 분석으로 옳은 것은? [3점]

그림은 무역 전 t기 갑국의 X재 시장 상황을 나타낸다.



t+1기에 갑국은 자유 무역을 통해 국제 가격 4달러에 X재를 수입 하였다. t+2기에 갑국 정부는 X재 1개당 국제 가격의 50%에 해당하는 관세를 부과하였다. t+3기에는 관세를 폐지하고 국내 생산자에게 ㉠ X재 1개당 일정액의 보조금을 지급한 결과 t+2기의 수입량을 유지 하였다. 단, 갑국에서 생산된 X재는 전량 국내 시장에서 판매되고 국제 가격은 변함이 없으며, 제시된 내용 이외의 국내 수요와 국내 공급 변동 요인은 없다.

- ① ㉠은 2달러이다.
 ② t+1기 국내 생산자 잉여와 국내 소비자 잉여의 합은 t기와 같다.
 ③ t+2기 수입량은 t+1기보다 2만 개 적다.
 ④ t+2기 관세 수입은 24만 달러이다.
 ⑤ t+3기 국내 소비자 잉여는 t+2기보다 크다.

20. 다음 자료에 대한 분석 및 추론으로 옳은 것은? [3점]

같은 노동량을 보유하고 있는 갑국과 을국은 노동만을 생산 요소로 사용하여 직선인 생산 가능 곡선상에서 X재와 Y재만을 생산하고, 비교 우위를 갖는 재화에만 특화하여 양국 모두 이득이 발생하는 교환 비율에서만 교역한다. <표 1>은 갑국과 을국의 재화별 최대 생산 가능량을 나타낸다. <표 2>는 양국 간 X재 1개당 교환되는 Y재의 수량에 따른 갑국과 을국의 이득 발생 여부를 나타내고 이는 양국의 생산 가능 곡선에서 도출된 것이다. 단, 교역은 거래 비용 없이 양국 간에만 이루어진다.

<표 1>

구분		갑국	을국
	최대 생산 가능량(개)		
	X재	㉠	140
	Y재	60	㉡

<표 2>

X재 1개당 교환되는 Y재의 수량	이득 발생 여부 (○: 발생함, ×: 발생하지 않음)	
	갑국	을국
Y재 1개 이상	×	○
Y재 1/2개 초과 1개 미만	○	○
Y재 1/2개 이하	○	×

- ① ㉠은 ‘30’, ㉡은 ‘140’이다.
 ② 갑국은 X재 생산에 특화한다.
 ③ 을국은 Y재 생산에 절대 우위를 갖는다.
 ④ 갑국은 교역 전 X재 40개, Y재 25개를 동시에 생산할 수 있다.
 ⑤ 양국 간 X재와 Y재의 교환 비율이 3:2라면, 을국은 교역으로 인해 Y재 1개당 X재 1/6개의 이득을 얻는다.

* 확인 사항

- 답안지의 해당란에 필요한 내용을 정확히 기입(표기)했는지 확인 하시오.